

KOVOD, a.s.

Zberný dvor

Banská Bystrica – Sládkovičova 37/A

ZÁMER

**Vypracovaný v zmysle zákona NR SR č. 24/2006 Z.z.
o posudzovaní vplyvov na životné prostredie a o zmene
a doplnení niektorých zákonov**

**Február
2013**

Obsah

I. Základné údaje o navrhovateľovi

1. Názov
2. Identifikačné číslo
3. Sídlo
4. Kontaktné údaje oprávneného zástupcu obstarateľa
5. Kontaktné údaje kontaktnej osoby, od ktorej možno dostať relevantné informácie o navrhovanej činnosti a miesto na konzultácie

II. Základné údaje o navrhovanej činnosti

1. Názov
2. Účel
3. Užívateľ
4. Charakter navrhovanej činnosti
5. Umiestnenie navrhovanej činnosti
6. Prehľadná situácia umiestnenia navrhovanej činnosti
7. Termín začatia a skončenia výstavby a prevádzky navrhovanej činnosti
8. Stručný opis technického a technologického riešenia
9. Zdôvodnenie potreby navrhovanej činnosti v danej lokalite
10. Celkové náklady (orientačne)
11. Dotknutá obec
12. Dotknutý samosprávny kraj
13. Dotknuté orgány
14. Povoľujúci orgán
15. Rezortný orgán
16. Druh požadovaného povolenia navrhovanej činnosti podľa osobitých predpisov
17. Vyjadrenie o predpokladaných vplyvoch navrhovanej činnosti presahujúcich štátne hranice

III. Základné informácie o súčasnom stave životného prostredia dotknutého územia

1. Charakteristika prírodného prostredia vrátane chránených území
2. Krajina, krajinný obraz, stabilita, scenéria
3. Obyvateľstvo, infraštruktúra, kultúrno-historické hodnoty
4. Súčasný stav životného prostredia

IV. Základné údaje o predpokladaných vplyvoch navrhovanej činnosti na životné prostredie a o možnostiach opatrení na ich zmiernenie

1. Požiadavky na vstupy
2. Údaje o výstupoch
3. Hodnotenie zdravotných rizík
4. Údaje o predpokladaných priamych a nepriamych vplyvoch na životné prostredie
5. Údaje o predpokladaných vplyvoch navrhovanej činnosti na chránené územia
6. Posúdenie očakávaných vplyvov z hľadiska ich významnosti a časového priebehu pôsobenia
7. Predpokladané vplyvy presahujúce štátne hranice
8. Vyvolané súvislosti, ktoré môžu spôsobiť vplyvy s prihliadnutím na súčasný stav životného prostredia v dotknutom území
9. Ďalšie možné riziká spojené s realizáciou navrhovanej činnosti
10. Opatrenia na zmiernenie nepriaznivých vplyvov jednotlivých variantov navrhovanej činnosti na životné prostredie.

V. Porovnanie variantov navrhovanej činnosti a návrh optimálneho variantu

1. Tvorba súboru kritérií a určenie ich dôležitosti na výber optimálneho variantu
2. Výber optimálneho variantu alebo stanovenie poradia vhodnosti pre posudzované varianty
3. Zdôvodnenie návrhu optimálneho variantu

VI. Mapová a iná obrazová dokumentácia

VII. Dopĺňujúce informácie k zámeru

1. Zoznam textovej a grafickej dokumentácie, ktorá sa vypracovala pre zámer, a zoznam hlavných použitých materiálov
2. Zoznam vyjadrení a stanovísk vyžiadaných k navrhovanej činnosti pred vypracovaním zámeru
3. Ďalšie dopĺňujúce informácie o doterajšom postupe prípravy navrhovanej činnosti a posudzovaní jej predpokladaných vplyvov na životné prostredie

VIII. Miesto a dátum vypracovania zámeru

IX. Potvrdenie správnosti údajov

1. Spracovatelia zámeru
2. Potvrdenie správnosti údajov podpisom spracovateľa zámeru a podpisom oprávneného zástupcu navrhovateľa

I. Základné údaje o navrhovateľovi

1. Názov

KOVOD, a.s.

2. Identifikačné číslo

36 052 957

3. Sídlo

Partizánska cesta 91

974 01 Banská Bystrica

4. Kontaktné údaje oprávneného zástupcu obstarateľa

Ing. David Neubert, predseda predstavenstva

Osiková 3219

415 01 Teplice

Tel. č.: 048/470 12 11

Fax: 048/470 12 10

E-mail: david.neubert@kovod.sk

5. Kontaktné údaje kontaktnej osoby, od ktorej možno dostať relevantné informácie o navrhovanej činnosti a miesto na konzultácie

Bc. Zdenka Hrablayová, referent ŽP

Tel. č.: 0911 910 004

Fax: 048/470 12 10

E-mail: zdenka.hrablayova@kovod.sk

Miesto na konzultácie: Majerská cesta 96, Banská Bystrica

II. Základné údaje o navrhovanej činnosti

1. Názov

Zber a výkup druhotných surovín, batérií a odpadov z elektrozariadení

- Prevádzka **Sládkovičova 37/A, Banská Bystrica**

2. Účel

Zámer sa vypracováva za účelom navrhovanej činnosti - vytvorenie komplexného zariadenia na zber odpadov. Činnosť bude vykonávaná v katastrálnom území Banská Bystrica, v okresnom meste Banská Bystrica, v Banskobystrickom kraji.

Zariadenie bude slúžiť na zber a dočasné skladovanie vykúpených druhotných surovín (oceľový šrot, farebné kovy), prevzatých nebezpečných odpadov a elektroodpadov od občanov, firiem a organizácií, ktoré budú následne odovzdané na ďalšie spracovanie v zariadeniach na túto činnosť oprávnených. Priebežne bude vykonávaný odvoz odpadov tak, aby nedošlo k prepĺňaniu kapacity zariadenia. Zariadenie bude spĺňať legislatívou určené technické, materiálne a personálne požiadavky.

3

3. Užívateľ

KOVOD, a.s.

4. Charakter navrhovanej činnosti

Navrhovaná nová činnosť je v zmysle zákona NR SR č. 408/2011 Z.z., ktorým sa mení a dopĺňa zákon NR SR č. 24/2006 Z.z. o posudzovaní vplyvov na životné prostredie a o zmene a doplnení niektorých zákonov podľa prílohy č. 8 zaradená pod bod č. 9 Infraštruktúra nasledovne:

Položka č. 9: *Stavby, zariadenia, objekty a priestory na nakladanie s nebezpečnými odpadmi* – zisťovacie konanie od 10 t/rok.

Položka č. 10: *Zhromažďovanie odpadov zo železných kovov, z neželezných kovov alebo starých vozidiel* – zisťovacie konanie bez limitu.

Navrhovaná činnosť podlieha zisťovaciemu konaniu. Na základe žiadosti navrhovateľa Obvodný úrad životného prostredia v Banskej Bystrici listom č. 2012/02838/FM zo dňa 14.12.2012 upustil od požiadavky variantného riešenia a v zámere je navrhovaná činnosť posudzovaná v jednom variantnom riešení a je porovnaná s nulovým variantom.

5. Umiestnenie navrhovanej činnosti

Kraj: Banskobystrický
Okres: Banská Bystrica
Obec: Banská Bystrica
Katastrálne územie: Banská Bystrica
Parcela č.: 3310/4 o výmere 500 m²

Prevádzka zariadenia na zber odpadov sa nachádza v priemyselnom areáli, na adrese Sládkovičova 37/A. Areál je oplotený, prístup k sociálnym zariadeniam a vode je zabezpečený v rámci tohto areálu. Plocha je spevnená, jedná sa o existujúcu prevádzku zberne druhotných surovín. Prístup do prevádzky je možný z jestvujúcej komunikácie.

Existujúci stav:

V rámci navrhovanej činnosti sa bude využívať už existujúci vstup pre motorové vozidlá, vnútroareálová spevnená plocha, osadená mostová váha, vstupná administratívna budova, ktoré sú súčasťou existujúcej funkčnej prevádzky na zber odpadov. Navrhovaná činnosť si nevyžaduje výstavbu nových stavebných objektov, navrhovaná činnosť bude využívať len existujúce objekty. Areál prevádzky je oplotený, zabezpečený proti cudziemu vniknutiu. Prístup na pozemok je z jestvujúceho komunikačného systému mesta.

4

Navrhovaný stav:

V rámci navrhovanej činnosti sa neuvažuje so stavebnými úpravami, navrhovaný zámer si vyžaduje len technické zabezpečenie prevádzky (ADR kontajnery na zber NO). Navrhovaná činnosť nevyžaduje výstavbu nových stavebných objektov, bude využívať len existujúce objekty a spevnené plochy.

6. Prehľadná situácia umiestnenia navrhovanej činnosti



7. Termín začatia a skončenia výstavby a prevádzky navrhovanej činnosti

Navrhovaný zámer si nevyžaduje potrebu výstavby stavebných objektov.

Začiatok činnosti: na základe právoplatného rozhodnutia na zber odpadov

Ukončenie prevádzky: nie je stanovené

8. Stručný opis technického a technologického riešenia

Zariadenie na zber odpadov spoločnosti KOVOD, a.s. bude v oplotenom priemyselnom areáli, ktorý má spoločnosť KOVOD, a.s. v prenájme. Vstup do areálu je cez uzamykateľnú bránu. Pri vstupe do areálu sa na ľavej strane nachádza jedna administratívna budova. Pred vstupom do zariadenia na zber je umiestnená mostová váha (typ: KL4MDFW) s nosnosťou do 60 t. Rozloha areálu je 500 m². Navrhovateľ bude využívať existujúce spevnené plochy kde bude skladovať železný šrot a farebné kovy, a kde budú umiestnené ADR kontajnery s dvojitém dnom na skladovanie batérií a elektroodpadu.

Objemové riešenie celého objektu je dané jeho účelom a z toho vyplývajúcich potrieb. V navrhovanom areáli sa bude vykonávať zber, výkup a dočasné skladovanie odpadov od občanov a podnikateľských subjektov. Navrhovaný zámer vylučuje rozoberanie, spracovanie, resp. zneškodňovanie odpadov.

Technické zabezpečenie prevádzky:

- mostová váha do 60 t
- malá váha do 1500 kg

Nebezpečné druhy odpadov budú zhromažďované v:

- Certifikovaný dvojdnový kontajner na zber opotrebovaných batérií
- Typizované kontajnery na odpad z elektrických a elektronických zariadení

Ostatné druhy odpadov budú zhromažďované v:

- Voľne uložené na vonkajšej spevnenej ploche

Predpokladaná kapacita zariadenia na zber odpadov:

Železné a farebné kovy: 1500 t ročne vyzbieraných odpadov

Batérie: 10 t ročne vyzbieraných odpadov

Opad z elektrických a elektronických zariadení: 300 t ročne vyzbieraných odpadov

Zariadenie na nakladanie s odpadmi bude v zmysle §20 vyhlášky č. 283/2001 Z.z. o vykonaní niektorých ustanovení zákona o odpadoch označené informačnou tabuľou viditeľnou z verejného priestranstva a bude obsahovať nasledovné údaje:

Názov zariadenia

Obchodné meno a sídlo alebo miesto podnikania prevádzkovateľa zariadenia

Prevádzkový čas zariadenia

Zoznam druhov odpadov, s ktorými sa v zariadení nakladá

Názov orgánu štátnej správy, ktorý vydal súhlas na prevádzkovanie zariadenia

Meno a priezvisko osoby zodpovednej za prevádzku zariadenia a jej telefónne číslo

Zariadenie na zber a zhromažďovanie ostatných odpadov

Zariadenie bude slúžiť na zber, vrátane výkupu, triedenia a dočasného zhromažďovania

ostatných odpadov (kovové odpady), ktoré budú po prijatí roztriedené podľa druhu a zhromažďované v areáli a vo veľkoobjemových kontajneroch. Technológia triedenia a ukladania týchto druhov odpadov bude vykonávaná ručne ako aj vlastnou nakladacou technikou (manipulačný vozík, nakladač s hydraulickou rukou). Po naplnení kapacity zariadenia budú ďalej odpady odvážané do spracovateľských zariadení zmluvných spoločností.

V prevádzke sa plánuje nakladať s nasledovnými druhmi odpadov /Zaradené v zmysle vyhl. MŽP SR č. 284/2001 Z.z., ktorou sa ustanovuje Katalóg odpadov)

Kód odpadu	Názov odpadu	Kategória odpadu
02 01 10	odpadové kovy	O
12 01 01	piliny a triesky zo železných kovov	O
12 01 02	prach a zlomky zo železných kovov	O
12 01 03	piliny a triesky z neželezných kovov	O
12 01 04	prach a zlomky z neželezných kovov	O
15 01 04	obaly z kovu	O
16 01 17	železné kovy	O
16 01 18	neželezné kovy	O
16 06 01	olovené batérie	N
16 06 02	niklovo- kadmiové batérie	N
17 04 01	meď, bronz, mosadz	O
17 04 02	hliník	O
17 04 03	olovo	O
17 04 04	zinok	O
17 04 05	železo a oceľ	O
17 04 06	cín	O
17 04 07	zmiešané kovy	O
17 04 11	káble iné ako uvedené v 17 04 10	O
19 10 01	odpad zo železa a ocele	O
19 10 02	odpad z neželezných kovov	O
19 12 02	železné kovy	O
19 12 03	neželezné kovy	O
20 01 33	batérie a akumulátory uvedené v 16 06 01, 16 06 02 alebo 16 06 03 a netriedené batérie a akumulátory obsahujúce tieto batérie	N
20 01 40	kovy	O

Zariadenie na zber a zhromažďovanie nebezpečných odpadov

Zariadenie bude slúžiť na zber a dočasné zhromažďovanie nebezpečných odpadov, ktoré budú po prijatí roztriedené podľa druhu a dočasne skladované v špeciálnych obaloch a kontajneroch určených na tento účel tak, aby nedochádzalo k ich zmiešavaniu s inými druhmi odpadov. Technológia triedenia a ukladania týchto

druhov odpadov bude vykonávaná ručne ako aj vlastnou nakladacou technikou (manipulačný vozík, nakladač s hydraulickou rukou). Po naplnení kapacity zariadenia budú ďalej odpady odvážané do spracovateľských zariadení zmluvných spoločností. To znamená, že v zariadení sa bude vykonávať len zber týchto odpadov a nebude sa iným spôsobom nakladať s nebezpečným odpadom.

Skladovanie batérií a akumulátorov sa bude vykonávať do certifikovaných kontajnerov s vnútornou povrchovou kyselinovzdornou úpravou v zmysle § 48d zákona NR SR č. 223/2001 Z.z. o odpadoch a o zmene a doplnení niektorých zákonov a v zmysle § 16 a §22 vyhlášky MŽP SR č. 283/2001 Z.z. o vykonaní niektorých ustanovení zákona o odpadoch v znení neskorších predpisov. Tým je splnená podmienka skladovania na zastrešenej a nepriepustnej ploche, vyspádovanej tak, aby v prípade úniku nebezpečných látok tieto látky stekali do zbernej nádrže.

V prevádzke sa plánuje nakladať s nasledovnými druhmi odpadov /Zaradené v zmysle vyhl. MŽP SR č. 284/2001 Z.z., ktorou sa ustanovuje Katalóg odpadov)

Kód odpadu	Názov odpadu	Kategória odpadu
16 02 11	vyradené zariadenia obsahujúce chlórované uhľovodíky, HCFC, HFC	N
16 02 12	vyradené zariadenia obsahujúce voľný azbest	N
16 02 13	vyradené zariadenia obsahujúce nebezpečné časti iné ako uvedené v 16 02 09 až 16 02 12	N
16 02 14	vyradené zariadenia iné ako uvedené v 16 02 09 až 16 02 13	O
16 06 01	olovené batérie	N
16 06 02	niklovo- kadmiové batérie	N
20 01 21	žiarivky a iný odpad obsahujúci ortuť	N
20 01 23	vyradené zariadenia obsahujúce chlórfluórované uhľovodíky	N
20 01 33	batérie a akumulátory uvedené v 16 06 01, 16 06 02 alebo 16 06 03 a netriedené batérie a akumulátory obsahujúce tieto batérie	N
20 01 35	vyradené elektrické a elektronické zariadenia iné ako uvedené v 20 01 21 a 20 01 23, obsahujúce nebezpečné časti	N
20 01 36	vyradené elektrické a elektronické zariadenia iné ako uvedené v 20 01 21, 20 01 23, 20 01 35	O

9. Zdôvodnenie potreby navrhovanej činnosti v danej lokalite

Dôvodom rozšírenia činnosti zariadenia na zber odpadov v tejto lokalite je snaha vytvoriť pre občanov, firmy a organizácie podmienky pre jednoduché a komplexné zbavenie sa odpadov formou prijateľnou pre životné prostredie. Prínosom navrhovanej činnosti je komplexné riešenie nakladania s odpadmi určenými predovšetkým na ďalšie materiálové zhodnotenie a spracovanie odpadov ako druhej suroviny. Ide o materiálové zhodnocovanie odpadov, čo je v súlade s účelom Programu odpadového hospodárstva Slovenskej republiky.

Posudzovaná lokalita má nasledovné pozitíva:

- existujúci areál, ktorý spĺňa technické a legislatívne požiadavky na nakladanie s odpadmi,
- separovaný zber je jediným riešením minimalizácie množstva odpadu a má veľký environmentálny a ekonomický význam,
- súčasný dispozičný riešenie prenajatej plochy plne vyhovuje potrebám zberu, triedenia dočasného skladovania,
- navrhovaná činnosť je v súlade s hierarchiou odpadového hospodárstva a POH SR,
- na území kde sa navrhuje činnosť je stanovený 1. Stupeň ochrany v zmysle zákona č. 543/2002 Z.z. o ochrane prírody a krajiny v znení neskorších predpisov, nenachádzajú sa tu žiadne vyhlásené ani navrhované veľkoplošné alebo maloplošné chránené územia ani územia sústavy NATURA 2000.

8

7

10. Celkové náklady (orientačne)

15 000,- EUR

11. Dotknutá obec

Mesto Banská Bystrica

12. Dotknutý samosprávny kraj

Banskobystrický samosprávny kraj

13. Dotknuté orgány

Obvodný úrad životného prostredia Banská Bystrica – Odbor odpadového hospodárstva

Obvodný úrad životného prostredia Banská Bystrica – Odbor ochrany prírody a krajiny

Obvodný úrad životného prostredia Banská Bystrica – Odbor ochrany ovzdušia

Obvodný úrad životného prostredia Banská Bystrica – Odbor štátnej vodnej

správy

Obvodný úrad Banská Bystrica – Odbor civilnej ochrany a krízového riadenia

Regionálny úrad verejného zdravotníctva v Banskej Bystrici

Okresné riaditeľstvo hasičského a záchranného zboru v Banskej Bystrici

14. Povoľujúci orgán

Obvodný úrad životného prostredia Banská Bystrica

15. Rezortný orgán

Ministerstvo životného prostredia Slovenskej Republiky

16. Druh požadovaného povolenia navrhovanej činnosti podľa osobitých predpisov

Súhlas na prevádzkovanie zariadenia na zber odpadov podľa § 7, ods. 1, písm. d) v zmysle zákona NR SR č. 223/2001 Z.z. o odpadoch a o zmene a doplnení niektorých zákonov v zmysle ďalších zákonov.

Súhlas na nakladanie s nebezpečnými odpadmi vrátane ich prepravy podľa § 7, ods. 1, písm. g) v zmysle zákona NR SR č. 223/2001 Z.z. o odpadoch a o zmene a doplnení niektorých zákonov v zmysle ďalších zákonov.

Súhlas na prevádzkovanie zariadenia na zber odpadu z elektrozariadení podľa § 7, ods. 1, písm. r) v zmysle zákona NR SR č. 223/2001 Z.z. o odpadoch a o zmene a doplnení niektorých zákonov v zmysle ďalších zákonov.

17. Vyjadrenie o predpokladaných vplyvoch navrhovanej činnosti presahujúcich štátne hranice

Predmetná činnosť nebude mať vplyv, ktorý by presiahol štátnu hranicu Slovenskej republiky.

III. Základné informácie o súčasnom stave životného prostredia dotknutého územia

1. Charakteristika prírodného prostredia vrátane chránených území

Pri popise základných informácií súčasného stavu životného prostredia sa zohľadňovali všetky faktory ovplyvňujúce životné prostredie dotknutého územia.

Geologické pomery

Geologicky je záujmová oblasť súčasťou sústavy Alpsko-himalájskej, podsústavy Karpaty, provincie Západné Karpaty, subprovincie Vnútorne západné Karpaty, oblasti Slovenské stredohorie, celku Zvolenská kotlina a podcelku Sliačska kotlina.

Riešené územie patrí do geologicko-štruktúrneho pásma kvartéru a mezozoika. Kvartérne sedimenty sú zastúpené fluviálnymi sedimentami nív. Na povrchu nájdeme fluviálne hliny, piesčité a štrkové hliny nív a pod nimi štrkovité sedimenty. Mezozoické horniny sú reprezentované kremičitými a slieňitými vápencami a vápnitými ílovcami. Lokalita sa nachádza v regióne tektonických depresí.

V širšom okolí boli zistené prejavy svahových deformácií, najmä potenciálne svahové zosuvy. Neboli identifikované výrazné seizmické či tektonické javy. Územie je relatívne stabilné a nachádza sa v lokalite s nízkym stupňom radónového rizika.

Pedologické pomery

Reliéf na základe výškovej členitosti a s ňou spätých klimatických či vegetačných rozdielov nemá za následok významnejšiu diferenciáciu pôd. Z pôdnych typov na území sú v území zastúpené najmä kambizeme, kambizeme pseudoglejné, pseudogleje modálne a kultizemné a lokálne gleje. Sú to pôdy stredne hlboké až hlboké s menším obsahom skeletu. Pôdy sú slabo náchylné na vodnú a veternú eróziu.

V hodnotenom území ani v jeho bezprostrednom okolí sa nenachádzajú žiadne ložiská nerastných surovín, ktoré by boli v strete s realizáciou zámeru.

Hydrologické pomery

Hodnotené územie patrí do povodia rieky *Hron*, ktorá preteká samotným mestom Banská Bystrica. Ďalšími vodnými tokmi v širšom záujmovom území sú *Sásovský potok*, *Tajovský potok*, *Môlčanský potok* a iné. Vodné nádrže ani jazerá sa v okolí nevyskytujú. Typ režimu odtoku je dažďovo – snehový, s maximálnymi prietokmi v mesiaci apríl a minimálnymi v mesiaci január a február.

Hydrogeologické pomery územia sú podmienené geologickou stavbou, morfológiou,

klimatickými pomermi. Hladina podzemnej vody je viazaná na štrkopiesčité sedimenty. Zásoby podzemných vôd sú vytvárané prevažne infiltráciou vôd rieky Hron, ako aj infiltráciou z atmosférických zrážok a iných vodných tokov. V záujmovom území nie sú registrované ani evidované zdroje minerálnych alebo termálnych vôd. Do záujmového územia nezasahuje žiadne vodohospodársky chránené územie, ani pásmo hygienickej ochrany.

Klimatické pomery

Záujmové územie patrí do mierne teplej a vlhkej klimatickej oblasti, oblasti s chladnou zimou. Ročný priemer teplôt v záujmovej oblasti sa pohybuje okolo 8°C. Najchladnejším mesiacom v priemere je január s priemernou mesačnou teplotou -3°C, najteplejším mesiacom je júl s priemernou teplotou 17°C. Prevládajúce množstvo zrážok spadne v predmetnom území v teplom polroku. Priemerný ročný úhrn zrážok je okolo 700 mm. Územie sa nachádza v kotline so stredným stupňom výskytu hmiel. Prúdenie vzduchu je modifikované reliéfom krajiny. Prevládajúcim smerom vetra je západný a severozápadný.

Vegetačné pomery

Súčasná potenciálna prirodzená vegetácia (predpokladaná vegetácia) je vegetácia, ktorá by sa za daných klimatických, pôdných a hydrologických pomerov vyvinula na určitom biotope, keby vplyv ľudskej činnosti ihneď prestal. Teoretický základ koncepcie vegetačných jednotiek je založený na druhovom zložení vegetácie a opiera sa o koncepciu význačných a diferenciálnych druhov syntaxonomických jednotiek. Mapové jednotky berú do úvahy fytoocenologický a ekologický základ.

Flóra

Flóra dotknutého územia je podľa fytogeografického členenia Slovenska zaradená do oblasti panónskej flóry. Potenciálnu prirodzenú vegetáciu riešeného územia predstavujú *jaseňovo–brestovo–dubové lesy* a *jelšové lužné lesy*. Súčasný stav vegetácie oproti potenciálnej vegetácii dotknutého územia je výrazne zmenený v dôsledku urbanizácie územia. Územie je charakterizované antropogénne degradovanými rastlinnými spoločenstvami. V okolí dotknutého územia nájdeme porasty antropogénneho pôvodu a biotopy na priemyselne využívaných plochách.

Fauna

Zloženie fauny širšieho záujmového územia je výsledkom pôsobenia zložitého komplexu prírodných činiteľov a zásahov človeka. Vzhľadom na konfiguráciu terénu, v kontexte s lokálnymi podmienkami, prevahou urbanizovanej krajiny, je súčasná fauna dotknutej lokality pomerne chudobná. V mieste riešenia je charakter živočíšnych spoločenstiev viazaný na okolité priemyselné podniky, obytnú zónu, dopravné komunikácie ako aj na rieku Hron.

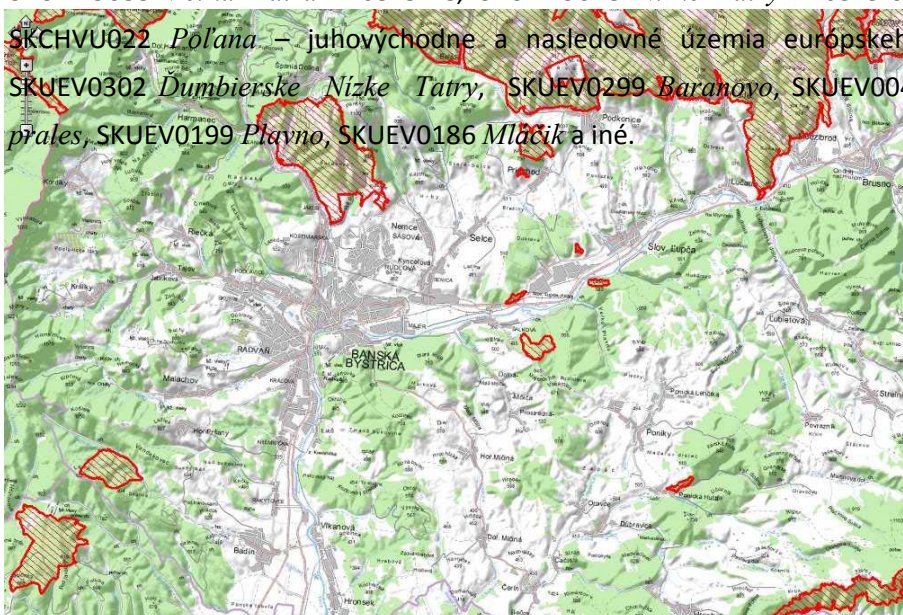
Chránené územia

Posudzované územie patrí v zmysle zákona NR SR č. 543/2002 Z.z. o ochrane prírody a

krajiny k územiu 1. stupňa ochrany, t.j. územie, ktorému sa neposkytuje osobitná ochrana. Do posudzovaného územia nezasahuje priamo žiadne chránené vtáčie územie ani územie európskeho významu vyhlásené v zmysle smernice NATURA 2000. V dotknutom území navrhovanej činnosti nie sú indicie o výskyte taxónov vzácných, zriedkavých alebo ohrozených druhov rastlín a živočíchov. Neboli identifikované ani chránené a vzácné biotopy, ani biotopy európskeho a národného významu. Hodnotené územie nie je zaradené do Ramsarskej oblasti. Všetky prírodné hodnotné lokality sú v dostatočnej vzdialenosti od lokalizácie zámeru, takže realizácia posudzovanej činnosti ich nijako neovplyvní.

Do územia okresu Banská Bystrica zasahujú veľkoplošné chránené územia *NP Nízke Tatry*, *NP Veľká Fatra* a *CHKO Poľana*. Medzi maloplošné chránené územia sú zaradené *NPD Badinský prales*, *PR Barania hlava*, *PR Baranovo*, *PR Pavelcovo*, *PR Unádovo*, *PR Kozlinec*, *PR Stará kopa*, *PR Urpínska lesostep*, *CHA Malachovské skalky*, *PR Podlavické výmole*, *PP Kremenie* a iné.

V širšom okolí hodnotenej lokality sa nachádzajú chránené vtáčie územia: *SKCHVU033 Veľká Fatra* – severne, *SKCHVU018 Nízke Tatry* – severovýchodne a *SKCHVU022 Poľana* – juhovýchodne a nasledovné územia európskeho významu: *SKUEV0302 Dumbierske Nízke Tatry*, *SKUEV0299 Baranovo*, *SKUEV0044 Badinský prales*, *SKUEV0199 Plavno*, *SKUEV0186 Mláčik* a iné.



Obr. 2: Chránené vtáčie územia NATURA 2000

Obr. 3: Chránené územia európskeho významu NATURA 2000

2. Krajina, krajinný obraz, stabilita, scenéria

Súčasná krajinná štruktúra a funkčné využívanie krajiny je výsledkom dlhodobého vplyvu človeka na jej systémy. Širšie územie má antropogénny charakter v minulosti s intenzívnym využívaním. Krajinný obraz pri vykonávaní predmetnej činnosti bude nemenný. V predmetnej lokalite má územie antropogénny charakter, dominantné postavenie majú priemyselné areály so sprievodnými líniami dopravných komunikácií.

Územný systém ekologickej stability

Územný systém ekologickej stability predstavuje takú celopriestorovú štruktúru navzájom prepojených geoeкосystémov, ich zložiek a prvkov, ktorá vytvára predpoklady pre zachovanie rozmanitosti podmienok a foriem života v území a vytvára predpoklady pre trvalo udržateľný rozvoj krajiny. Základ tohto systému predstavujú biocentrá, biokoridory a interakčné prvky nadregionálneho, regionálneho alebo miestneho významu. Významnou súčasťou vytvorenia celoplošného ÚSES je aj systém opatrení na ekologicky optimálnu organizáciu a využitie krajiny. V rámci ochrany prírody a starostlivosti o životné prostredie sa považuje za východiskový dokument pre stratégiu ochrany ekologickej stability, biodiverzity a genofondu Slovenskej republiky. ÚSES predstavujú jeden zo záväzných ekologických podkladov územnoplánovacej dokumentácie, pozemkových úprav a pod. Kostra územného systému ekologickej stability vytvára v krajinnom priestore ekologickú sieť, ktorá: zabezpečuje územnú ochranu všetkým ekologicky hodnotným segmentom v území, vymedzuje priestory umožňujúce trvalú existenciu, rozmnožovanie, úkryt a výživu rastlinným a živočíšnym spoločenstvám typickým pre daný región – *biocentrá* (majú charakter jadrových území s prioritným ekostabilizačným účinkom v krajine), umožňuje migráciu a výmenu genetických informácií živých organizmov – *biokoridory*, zlepšuje pôdochranné, klimatické a ekostabilizačné podmienky v území.

Okres Banská Bystrica preberá prvky ÚSES a RÚSES a vymedzuje ako biocentrá nadregionálneho významu *Ďumbierske Nízke Tatry, Laurín – Badínsky prales, Kotolnica – Svrčiník – Hlboký jarok*, biocentrá regionálneho významu *Krásno, Plavno, Sokolie – Žľabiny, Priboj – Mackov bok* a iné, biokoridory nadregionálneho významu *vodný tok Hron, Poľana – Medzibrod – Ráztocká hoľa*. Biokoridory regionálneho významu *Starohorský potok, Plavno – Čačínka hora – Poľana, Mackov bok – Brvnište – Kozí chrbát* a iné. Najohrozenejšími prvkami sú biokoridory vodných tokov, ktoré sa nachádzajú v súbehu s cestnými komunikáciami a so železnicou, prechádzajú územím s vysokou koncentráciou bývania a výroby a tiež biocentrá mokradí a slatiniskových lúk, ktoré sa pri týchto vodných tokoch nachádzajú.

Dotknuté územie je možné charakterizovať ako územie s nízkym stupňom ekologickej stability s prevahou antropogénnych spoločenstiev za spoluúčasti viacerých primárnych stresových faktorov, a to najmä priemyselné využitie a cestná doprava.

Súčasná krajinná štruktúra

Ekologickú kvalitu krajiny možno vyjadriť prostredníctvom koeficientu ekologickej stability územia, v rámci ktorého sa porovnáva podiel ekologicky stabilných plôch k celkovej ploche obce. Ak je pomer ekologicky stabilných plôch a antropogénne pozmenených plôch v rámci katastrálneho územia približne rovnaký, tento koeficient osciluje okolo hodnoty 1. V tomto prípade ide o silne antropogénne pozmenenú krajinu, s vysokým podielom zastavaných území, doplnenú o dopravné štruktúry, obklopenú priemyselnou výrobou a dopravnými komunikáciami.

14

3. Obyvateľstvo, infraštruktúra, kultúrno-historické hodnoty

Mesto Banská Bystrica leží vo Zvolenskej kotline, v údolí rieky Hron medzi Kremnickými a Starohorskými vrchmi a Poľanou. Mesto sa skladá z historického jadra a z mestkých častí Iliaš, Jakub, Kostiviarska, Kráľová, Kremnička, Majer, Podlavice, Radvaň, Rakytovce, Rudlová, Sásová, Senica, Skubín, Šalková a Uľanka.

Obyvateľstvo

Realizáciou zámeru je dotknuté územie mesta Banská Bystrica. Podľa evidencie k 31.12.2009 žilo v meste celkom 79990 obyvateľov, z toho 37689 mužov a 42301 žien. Veková štruktúra obyvateľstva je rozdelená rovnomerne, počet obyvateľov v produktívnom veku je dominantný, tvorí takmer 67 % obyvateľstva. Obyvateľstvo mesta je z hľadiska demografie výrazne degresívne dynamické, čo značí záporné hodnoty prirodzeného prírastku. V štruktúre obyvateľstva podľa národnosti je majoritne zastúpená národnosť slovenská.

Priemysel

Podľa odvetvových kategórií ekonomickej činnosti najviac zamestnancov a najvyšší hrubý domáci produkt pripadá na priemysel, čo sa premietajú aj do vzniku odpadov. Priemyselná činnosť je koncentrovaná v južnej, severnej a severovýchodnej časti mesta a je zastúpená odvetvím drevospracujúceho, elektrotechnického, stavebného a textilného priemyslu. Mimo mesta dominuje chemický, farmaceutický, potravinársky a strojársky priemysel. Významnými podnikmi sú *Slovenka a.s.*, *SHP Harmanec a.s.*, *Biotika a.s.* *Slovenská Lupča*, *Smrečina Hofatex a.s.*, *Fermas s.r.o.*, *Pivovar Urpín*, *Elektro Recycling s.r.o.*, *Slovenská Lupča* a iné.

Služby

Úroveň vybavenosti službami a ich štruktúra zodpovedá veľkosti dotknutého sídla, jeho významu a funkčnej profilácii v založenom systéme osídlenia.

Infraštruktúra

Záujmovým územím katastrálneho územia mesta prechádzajú všetky potrebné siete technickej infraštruktúry, a to verejný vodovod, rozvod plynu, elektrické vedenie VN a NN, telekomunikačné vedenie a verejná kanalizácia. Verejný vodovod je zásobovaný pitnou vodou zo zdrojov Pohronský skupinový vodovod, Ľadová studňa a Tajov. Odpadové vody z verejnej kanalizácie sú odvádzané na mestskú ČOV a po prečistení do vodného recipientu Hron.

Odpadové hospodárstvo

Zber, prepravu a zneškodňovanie komunálnych odpadov na území mesta zabezpečuje oprávnená spoločnosť.

Doprava

Z hľadiska celoslovenského možno intenzitu cestnej dopravy hodnotiť ako nadpriemernú, dosahujúcu hodnoty najzaťaženejších cestných ťahov Slovenska. Najvýznamnejšou dopravnou komunikáciou prechádzajúcou mestom je medzinárodný cestný ťah *E77* smer Krakow – Banská Bystrica – Budapešť a cesta *I/66* smer Nízke Tatry, kde sa napája na *I/72* smer Vysoké Tatry. V okolí sa nachádzajú ďalšie cesty II. a III. triedy. Mestom prechádza železničná trať smer Žilina – Zvolen – Lučenec – Maďarská republika.

Kultúrno-historické hodnoty

História mesta sa začala písať v 13. storočí. Pôvodnú banskú osadu povýšil kráľ Belo IV. v roku 1255 na mesto. Medzi najcennejšie pamätihodnosti patrí areál mestského hradu (Barbakanu), námestie s kostolmi Panny Márie a sv. Kríža, starou radnicou, Matejovým domom, Barbakanom a zvyškami mestského opevnenia. Žiadna kultúrna ani historická pamiatka nie je v strete s realizáciou zámeru.

4. Súčasný stav životného prostredia

Environmentálna regionalizácia SR vymedzila kvalitu životného prostredia na základe komplexného hodnotenia stavu jednotlivých zložiek prostredia. V priemyselne a

poľnohospodársky využívanom území je primárnym stresovým faktorom práve priemyselná a poľnohospodárska výroba so sekundárnymi aspektmi (reziduálne znečisťovanie pôdy, vody), zvýšená prašnosť, nedostatok zelene, čo má za následok zníženie stupňa ekologickej stability v krajine.

Znečisťovanie ovzdušia

Záujmové územie patrí z hľadiska čistoty ovzdušia k zaťaženým oblastiam, ale nevyžaduje v tomto smere špecifickú ochranu. Dotknuté územie možno charakterizovať ako mierne narušené strednými a veľkými zdrojmi znečistenia. Zdroje znečistenia predstavuje najmä priemyselná výroba (farmaceutická, chemická, drevospracujúca), pozemná cestná doprava a individuálne zdroje tepla (kotle). Mesto je charakteristické prevládajúcim inverzným typom klímy, kde sa kotlinový efekt prejavuje vysokým počtom dní s hmlami, čo má nepriaznivý vplyv na kvalitu ovzdušia v danej oblasti.

Znečistenie vôd

Povrchové vody

Znečistenie vodných tokov v riešenom území možno hodnotiť ako stredné až silné, ovplyvnené akosťou vôd z vypúšťaných priemyselných podnikov (najmä Biotika Slovenská Ľupča a SHP Harmanec) a poľnohospodárstvom. Znečisťujúce látky sa do vodných tokov dostávajú aj infiltráciou do podzemných vôd a splachom kontaminovanej pôdy. Predmetná činnosť priamo kvalitu povrchových vôd neovplyvňuje.

Podzemné vody

Potenciálnym zdrojom znečisťovania podzemných vôd záujmového územia sú látky prenikajúce z poľnohospodárskej činnosti, ako organické odpady, roztoky minerálnych hnojív, pesticídnych látok, organických hnojív, humínových kyselín a močovky. Ďalším významným zdrojom znečisťovania je priemysel a tepelné hospodárstvo a samozrejme sídla.

16

Znečistenie reliéfu a pôdy

Najzávažnejším problémom, ktorý je zapríčinený zníženou stabilitou abiotického prostredia, je ohrozenie poľnohospodárskej pôdy eróziou. Veterná erózia sa prejavuje prevažne v mimovegetačnom období a spôsobuje zvýšenú prašnosť v ovzduší. Nakoľko sú pôdy územia prevažne v rovinnom teréne, sú celkovo ohrozované vodnou a veternou eróziou, najmä na plochách bez vegetácie.

Hluková záťaž

Hluk je nežiaduci a škodlivý jav, ktorý nepriaznivo pôsobí na zdravotný stav obyvateľstva ako aj na prírodné prostredie. Preto je vyhodnotenie hlukovej situácie jednou z položiek komunálnej hygieny a je významné aj z hľadiska zabezpečenia predpokladov pre ochranu prírody a krajiny. Najväčším zdrojom hluku v území je cestná automobilová doprava na priľahlých dopravných komunikáciách.

Zdravotný stav obyvateľstva

Zdravie je definované ako stav úplnej telesnej, duševnej a sociálnej pohody, je

výsledkom vzťahov medzi ľudským organizmom a sociálno-ekonomickými, fyzikálnymi, chemickými a biologickými faktormi životného prostredia, pracovného prostredia a spôsobom života. K základným charakteristikám zdravotného stavu obyvateľstva, odrážajúcich ekonomické, kultúrne, životné a pracovné podmienky, patrí úmrtnosť – mortalita. V úmrtnosti podľa príčin smrti, podobne ako v celej republike, tak aj v okrese Banská Bystrica dominuje úmrtnosť na ochorenie obehovej sústavy, predovšetkým ischemické choroby srdca a nádorové ochorenia. V poslednom období je zaznamenaný nárast alergických ochorení.

IV. Základné údaje o predpokladaných vplyvoch navrhovanej činnosti na životné prostredie a o možnostiach opatrení na ich zmiernenie

1. Požiadavky na vstupy

Záber pôdy

Zariadenia na zber odpadov nevyžaduje záber poľnohospodárskeho ani lesného pôdneho fondu, činnosť sa bude realizovať na parcelách charakterizovaných ako zastavané plochy a nádvoria v zóne ďalších podnikov v existujúcej prevádzke zariadenia na zber odpadov.

Nároky na zastavané územie

Realizáciou navrhovanej činnosti dochádza k využitiu voľných plôch v rámci existujúceho zariadenia na zber odpadov. Nebudú budované nové stavebné objekty, ani vykonané iné stavebné úpravy.

17

Voda

Pitná voda a voda pre hygienu je napojená na verejnú vodovodnú sieť.

V prípade požiaru budú použité hasiace prístroje rozmiestnené podľa požiarnych poplachových smerníc. Technológia zberu odpadov nevyžaduje technologickú vodu. Splaškové odpadové vody sú zaústené do verejnej kanalizácie.

Ostatné surovinové a energetické zdroje

Pre zabezpečenie prevádzky v areáli je potrebná elektrická energia. V areáli je existujúca prípojka pre tento zdroj energie. Prevádzka si svojimi nárokmi nevyžiada žiadne úpravy súčasného stavu rozvodov a zásobovania prevádzky elektrickou energiou.

Dopravná infraštruktúra

Realizáciou navrhovaného riešenia nebude zmenená dopravná infraštruktúra mesta Banská Bystrica, budú sa využívať existujúce miestne komunikácie.

Príjazdová cesta do areálu je vybudovaná. Frekvencia prejazdov výraznejšie neovplyvní život obyvateľov mesta, nakoľko sa prevádzka nachádza v zóne územia občianskeho vybavenia, pri frekventovanej dopravnej komunikácii.

Odpady

Nepredpokladá sa vznik stavebných odpadov.

Nároky na pracovné sily

Chod zberne druhotných surovín bude zabezpečený jedným pracovníkom, vedúcim prevádzky.

2. Údaje o výstupoch

Voda

Činnosť v zariadení nebude mať vplyv na povrchový vodný tok ani na podzemné vody. Nakoľko sa jedná len o zber a dočasné zhromažďovanie odpadov na vyhradenej spevnenej ploche a v certifikovaných kontajneroch, nebude mať činnosť vplyv na akékoľvek znečistenie vodného toku. Technologické odpadové vody z prevádzky zariadenia nevznikajú. Prevádzka neovplyvní hydrologické ani hydrogeologické pomery záujmového územia.

Ovzdušie

V zariadení sa bude vykonávať len zber a dočasné uloženie odpadov s odpadom sa nebude nakladať iným spôsobom, preto nie je predpoklad úniku žiadnych škodlivín do ovzdušia. Zariadenie zberne kovových odpadov bude vyvolávať určitý stupeň prašnosti pri manipulácii s odpadom a pri dopravnej premávke, ale prevádzka neovplyvní znečistenie ovzdušia nad prípustnú mieru, a tým ani zdravotný stav obyvateľstva mesta Banská Bystrica ani širšieho okolia.

18

Zdroje hluku

Počas prevádzky navrhovaného zariadenia sa očakáva nepravidelný, občasný nárast ekvivalentných hladín hluku z dôvodu manipulačnej činnosti so železným šrotom a pri dopravnej premávke automobilov. *Zariadenie sa nachádza na území občianskeho vybavenia a sociálnej infraštruktúry, s manipulačnými a dopravnými plochami v blízkosti ďalších priemyselných podnikov a dopravných komunikácií, ktoré sú spolu zdrojom hluku.*

Odpady

Zoznam zberaných, dočasne zhromažďovaných odpadov je uvedený v kapitole II., v bode 8. Ich množstvo je odhadované na základe predpokladaného rozsahu činnosti a bude upresňované podľa skutočného stavu, na základe vedenia evidencie a hlásení v zmysle platnej legislatívy v odpadovom hospodárstve. Odpady vzniknuté počas prevádzky navrhovanej činnosti (komunálne odpady) budú zhodnocované a zneškodňované na základe zmluvného vzťahu medzi pôvodcom odpadu a firmou oprávnenou na nakladanie s príslušným druhom odpadu. Pôvodcovi odpadu vyplývajú povinnosti z platnej legislatívy na úseku odpadového hospodárstva – zákon NR SR č. 223/2001 Z.z., vyhlášky MŽP SR 283/2001 Z.z. a 284/2001 Z.z. v znení ich noviel. Zdržovanie odpadov na lokalite bude minimálne, odpady budú priebežne

odvážané k ďalšiemu zhodnoteniu alebo zneškodneniu.

3. Hodnotenie zdravotných rizík

Prevádzkovaním zariadenia na zber odpadov nedôjde k ohrozeniu zdravia a zdravých životných podmienok obyvateľstva mesta Banská Bystrica ani širšieho okolia. Samotná prevádzka posudzovaného zámeru nie je pri dodržaní platných bezpečnostných a hygienických limitov zdrojom toxických alebo iných škodlivín a žiadnym spôsobom neovplyvňuje zdravotný stav dotknutého obyvateľstva. Celý proces nakladania s odpadmi bude riadený vyškolenými pracovníkmi. Prevádzkou navrhovaného zariadenia sa nepredpokladá vznik a pôsobenie takého množstva hluku a vibrácií, ktoré by mali významný vplyv na okolitú prírodu a obyvateľstvo. Na minimalizovanie možných potenciálnych negatív je potrebné dodržiavať príslušné opatrenia, najmä Prevádzkový poriadok zariadenia.

4. Údaje o predpokladaných priamych a nepriamych vplyvoch na životné prostredie

V rámci prevádzkovania zariadenia a vykonávania navrhovanej činnosti na určenom mieste nebude mať činnosť žiaden priamy vplyv a nebude zdrojom negatívnych vplyvov na životné prostredie. Realizáciou hodnotenej činnosti sa dotknutá lokalita cielene zhodnotí.

Počas prevádzky nebude zariadenie zdrojom negatívnych nepriamych vplyvov na životné prostredie. Činnosťou zariadenia nedôjde k záberu poľnohospodárskeho pôdneho fondu. Realizácia činnosti významne neovplyvní súčasný krajinný obraz. Vzdialenosť významných prírodných ekosystémov od lokality zámeru je dostatočná, preto nie je predpoklad priameho negatívneho ovplyvnenia genofondu a biodiverzity širšieho záujmového územia prevádzkou ani počas činnosti zariadenia.

19

5. Údaje o predpokladaných vplyvoch navrhovanej činnosti na chránené územia

Navrhovaná činnosť vzhľadom na situovanie zariadenia a jeho vzdialenosti od významných prírodných prvkov nemá vplyv na chránené územia. Chránené územia prírody v zmysle zákona, navrhované územia európskeho významu a navrhované chránené vtáčie územia sú mimo dosahu aktivít spojených s realizáciou popisovanej činnosti. Hodnotená činnosť nebude vykonávaná v chránenom území a ani nezasahuje do chránených území.

6. Posúdenie očakávaných vplyvov z hľadiska ich významnosti a časového priebehu pôsobenia

Pri prevádzkovaní zariadenia na zber odpadov, pri dodržiavaní všetkých legislatívnych predpisov najmä v oblasti odpadového hospodárstva a BOZP a prevádzkových poriadkov, nedôjde ku kontaminácii horninového prostredia, povrchových a podzemných vôd ani ku kontaminácii ovzdušia, ani k ovplyvneniu pohody a kvality života obyvateľstva priameho či širšieho okolia.

7. Predpokladané vplyvy presahujúce štátne hranice

V rámci prevádzkovania zariadenia a vykonávania navrhovanej činnosti na určenom mieste nebudú vytvárané žiadne vplyvy presahujúce štátne hranice Slovenskej republiky.

8. Vyvolané súvislosti, ktoré môžu spôsobiť vplyvy s prihliadnutím na súčasný stav životného prostredia v dotknutom území

V čase spracovania zámeru nám neboli známe žiadne iné súvislosti, ktoré by mohli mať vplyv na okolité životné prostredie. *Navrhovateľ doloží všetky ďalšie potrebné dokumenty v ďalších stupňoch povoľovacieho procesu.*

20

9. Ďalšie možné riziká spojené s realizáciou navrhovanej činnosti

Pri realizácii navrhovaného zariadenia nepredpokladáme a neočakávame žiadne riziká, ktorých význam by mohol vylúčiť očakávané ciele alebo vplyv, ktorý by mohol významnejšie negatívne ovplyvniť vlastnosti dotknutého územia a podmienky života, keďže zariadenie bude vytvorené v existujúcej prevádzke zariadenia na zber odpadov.

10. Opatrenia na zmiernenie nepriaznivých vplyvov jednotlivých variantov navrhovanej činnosti na životné prostredie.

V zariadení bude realizovaný len zber a dočasné zhromažďovanie odpadov, ktoré budú prijaté od pôvodcov a držiteľov odpadu a uložené v priestoroch zariadenia, odkiaľ budú prevážané do zariadení oprávnených na spracovanie

odpadov.

Okrem nižšie uvedených technicko-administratívnych opatrení je potrebné dodržiavať aj prevádzkové predpisy súvisiace s činnosťou zariadenia ako sú:

Program odpadového hospodárstva,
Prevádzkový poriadok zariadenia,
Prevádzkový denník zariadenia,
Požiarň štátút.

Technické, technologické a organizačné opatrenia

Manipulačné priestory a kontajnery zreteľne a nezameniteľne označovať a dbať na to, aby do priestorov zariadenia vstupovali a s odpadom manipulovali iba oprávnené osoby.

Viesť a uchovávať predpísanú evidenciu a dokumentáciu o odpadoch a prevádzkovú dokumentáciu zariadenia. Dodržiavať bezpečnostné a protipožiarne opatrenia. Zabezpečiť bezpečné nakladanie s odpadmi. Odpady vznikajúce pri výkone činností tvoriacich predmet podnikania zaraďovať podľa platného Katalógu odpadov a viesť predpísanú evidenciu. V každej etape činnosti vytvoriť podmienky pre oddelený zber odpadov.

Iné opatrenia

Akceptovať odporúčania, návrhy a záväzky vyplývajúce z priebehu procesu posudzovania vplyvov v rozsahu, v akom budú premietnuté do rozhodnutia príslušného orgánu.

Pravidelne monitorovať prevádzku zariadenia a vyhodnocovať výsledky monitoringu, ako aj realizovať prípadné opatrenia vyplývajúce z týchto výsledkov. Počas prevádzky rešpektovať zákon NR SR č. 355/2007 Z.z. o ochrane, podpore a rozvoji verejného zdravia a o zmene a doplnení niektorých zákonov a vyhlášku MZ SR č. 549/2007 Z.z., ktorou sa ustanovujú podrobnosti o prípustných hodnotách hluku, infrazvuku a vibrácií a o požiadavkách na objektivizáciu hluku, infrazvuku a vibrácií v životnom prostredí a nariadenie vlády SR č. 115/2006 Z.z. o minimálnych zdravotných a bezpečnostných požiadavkách na ochranu zamestnancov pred rizikami súvisiacimi s expozíciou hluku.

12. Posúdenie očakávaného vývoja územia, ak by sa navrhovaná činnosť nerealizovala

Pri porovnaní variantov vychádzame z možného využitia posudzovaného územia pre:

navrhovaný zámer – *Zberný dvor*, zotrvanie v terajšom stave, t. j. nulový variant – existujúci stav.

Nerealizovanie činnosti v uvedenom území bude znamenať nemenný stav

lokality areálu. Pri hodnotení nulového variantu vychádzame zo skutočnosti, že v prípade *nezriadenia zberného dvoru* zostane na danej lokalite nemenný stav, čiže hodnotená plocha ostane využívaná tak ako doteraz. Vytvorenie navrhovanej prevádzky pokladáme za environmentálne a ekonomicky vhodné a za technicky realizovateľné, s využitím dostatočne veľkých a voľných jestvujúcich plôch.

13. **Ďalší postup hodnotenia vplyvov s uvedením najzávažnejších problémov**

Z hľadiska hodnotených zložiek životného prostredia v rámci dotknutého územia je v súčasnosti dostatočné množstvo informácií, na základe ktorých môžeme konštatovať, že najdôležitejšie okruhy problémov boli identifikované a riešené, či už v samotnom riešení alebo navrhovanými zmierňovacími opatreniami. Ďalšie aktivity z hľadiska posudzovania vplyvov na životné prostredie navrhujeme posunúť do ďalšieho stupňa povoľovacieho procesu. Konštatujeme, že analýzou súčasného stavu životného prostredia a predpokladaných vplyvov činnosti navrhovaného zámeru ako aj ďalších súvislostí, neboli zistené ďalšie okolnosti, ktoré by bolo potrebné z hľadiska životného prostredia ďalej riešiť a nevyplynuli žiadne závažné indície, ktoré by boli v rozpore s plánom realizácie diela.

22

V. **Porovnanie variantov navrhovanej činnosti a návrh optimálneho variantu**

Zámer je predložený v jednom variante, navrhovateľ v zmysle § 22 ods. 7 zákona č. 24/2006 Z.z. o posudzovaní vplyvov na životné prostredie podal príslušnému orgánu dňa 10.12.2012 žiadosť o upustenie od požiadavky variantného riešenia. Obvodný úrad životného prostredia v Banskej Bystrici listom. č. 2012/02838/FM, zo dňa 14.12.2012 tejto žiadosti vyhovel a upustil od požiadavky variantného riešenia zámeru. Nakoľko sa nepredpokladá variantné riešenie navrhovanej činnosti je výber optimálneho variantu alebo stanovenie poradia vhodnosti pre posudzované varianty bezpredmetné a je stanovené len jedno riešenie, a to vytvorenie konkrétneho zariadenia na konkrétnej lokalite. Nepredpokladá sa iné variantné riešenie.

1. **Tvorba súboru kritérií a určenie ich dôležitosti na výber optimálneho variantu**

Vplyvy na jednotlivé zložky životného prostredia boli rozdelené len na vplyvy počas prevádzky zariadenia na nakladanie s odpadmi. Vplyvy počas výstavby neboli hodnotené, nakoľko navrhovateľ bude využívať už existujúce spevnené plochy, budovy a komunikácie zariadenia na zber odpadov. Pre hodnotenie vplyvov navrhovanej

činnosti bolo použité viackriteriálne hodnotenie. Kritériá očakávaných vplyvov boli vytvorené z hľadiska kvalitatívneho (negatívne, pozitívne, bez vplyvu), časového priebehu pôsobenia (krátkodobý, dlhodobý, dočasný, trvalý) a formy pôsobenia (priame, nepriame).

2. Výber optimálneho variantu alebo stanovenie poradia vhodnosti pre posudzované varianty

Výber optimálneho variantu nebol uvedený, nakoľko optimálny variant je navrhovaný variant. Na základe uvedeného v zámere možno konštatovať, že navrhovaný záměr je akceptovateľný pre jednotlivé zložky ŽP a zdravie obyvateľstva. Sprievodné negatívne vplyvy spojené s prevádzkou zariadenia a dopravou sú málo významné a dočasné a nepredstavujú riziko pre ŽP a zdravie obyvateľstva pri dodržaní eliminačných opatrení uvedených v jednotlivých kapitolách zámeru.

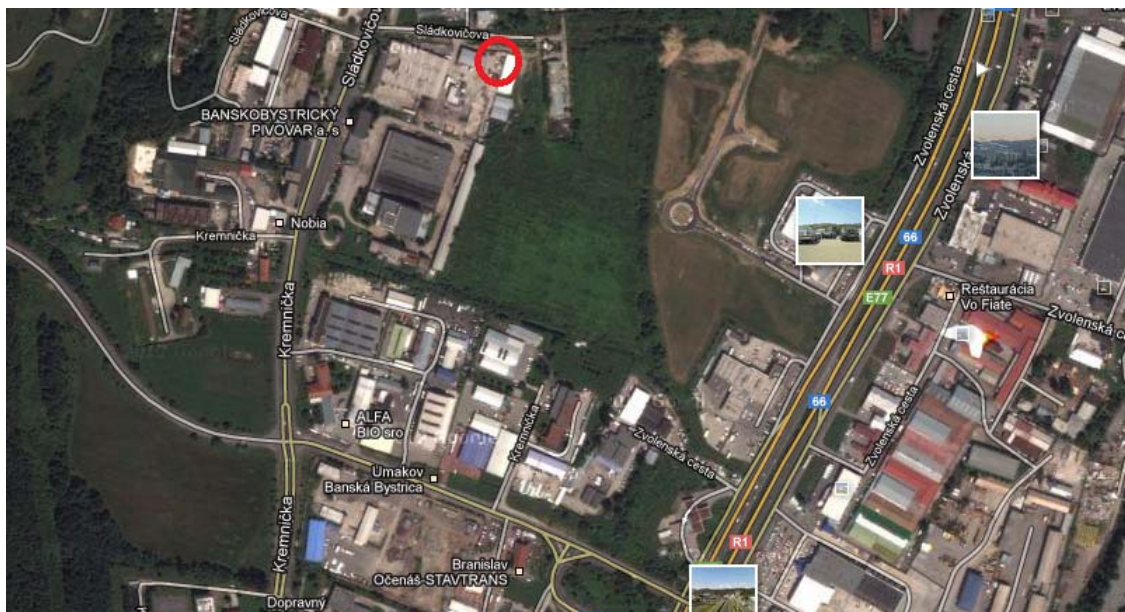
3. Zdôvodnenie návrhu optimálneho variantu

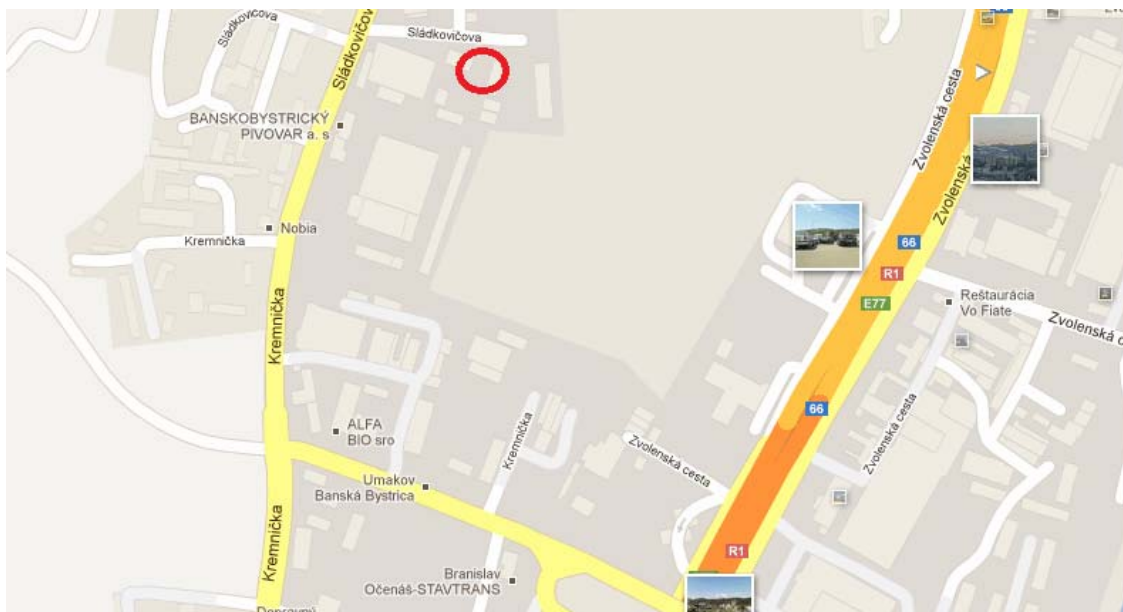
Výber lokality a navrhovaná činnosť v uvedenom území sú optimálne pre využitie tohto priestoru.

Navrhovaný variant spĺňa požiadavky optimálneho variantu, nakoľko všetky identifikované vplyvy v tejto etape sú únosné pre zložky životného prostredia a akceptovateľné pre zdravie ľudí. Zvážili sa všetky riziká navrhovaného variantu z hľadiska vplyvu na životné prostredie a zdravie obyvateľov na základe čoho bolo preukázané, že navrhovanú činnosť je možné realizovať v odporúčanom variante navrhovanej činnosti v uvedenom zámere za predpokladu dodržania navrhovaných opatrení a právnych noriem.

23

VI. Mapová a iná obrazová dokumentácia





VII. Doplnujúce informácie k zámeru

1. Zoznam textovej a grafickej dokumentácie, ktorá sa vypracovala pre zámer, a zoznam hlavných použitých materiálov

24

Grafická dokumentácia (použitá aj v textovej časti)

Prehľadná situácia

Mapová a iná obrazová dokumentácia

Obrázok 2 Chránené vtáacie územia NATURA 2000

Obrázok 3 Chránené územia európskeho významu NATURA 2000

V prílohe č. 1 k zámeru sú

Fotokópia výpisu z Obchodného registra

Fotokópia zmluvy o prenájme

Fotokópia katastrálnej mapy

Fotokópia upustenia od variantného riešenia

Zoznam literatúry a iných použitých materiálov

Mazúr, Lukniš: Geomorfologické členenie SR, 1986

Atlas krajiny Slovenskej republiky, MŽP SR, 2002

POH Banskobystrického kraja do r. 2005

Program odpadového hospodárstva mesta B.Bystrica do r. 2005

ÚPN VÚC Banskobystrického kraja

Územný plán mesta Banská Bystrica

www.enviroportal.sk

www.sopsr.sk

www.shmu.sk

www.sazp.sk

<http://geo.enviroportal.sk>

www.mapa-mapy.sk

www.e-obce.sk

www.statistics.sk

Podklady poskytnuté navrhovateľom

Právne predpisy

Zákon NR SR č. 223/2001 Z.z. o odpadoch v znení neskorších predpisov

Vyhláška MŽP SR č. 283/2001 Z.z. o vykonaní niektorých ustanovení zákona o odpadoch v znení neskorších predpisov

Vyhláška MŽP SR č. 284/2001 Z.z., ktorou sa ustanovuje Katalóg odpadov v znení neskorších predpisov

Zákon NR SR č. 67/2010 Z.z. o podmienkach uvedenia chemických látok a chemických zmesí na trh a o zmene a doplnení niektorých zákonov (chemický zákon)

Zákon NR SR č. 355/2007 Z.z. o ochrane, podpore a rozvoji verejného zdravia a o zmene a doplnení niektorých zákonov

Vyhláška MZ SR č. 549/2007 Z.z., ktorou sa ustanovujú podrobnosti o prípustných hodnotách hluku, infrazvuku a vibrácií a o požiadavkách na objektivizáciu hluku, infrazvuku a vibrácií v životnom prostredí

Zákon NR SR č. 364/2004 Z.z. o vodách a o zmene zákona Slovenskej národnej rady č. 372/1990 Zb. o priestupkoch v znení neskorších predpisov (vodný zákon)

Nariadenie vlády SR č. 269/2010 Z.z., ktorým sa ustanovujú požiadavky na dosiahnutie dobrého stavu vôd

Zákon NR SR č. 137/2010 Z.z. o ovzduší

Zákon NR SR č. 124/2006 Z.z. o bezpečnosti a ochrane zdravia pri práci

Zákon NR SR č. 543/2002 Z.z. o ochrane prírody a krajiny v znení neskorších predpisov

Vyhláška MŽP SR č. 24/2003 Z.z., ktorou sa vykonáva zákon č. 543/2002

Z.z. o ochrane prírody a krajiny

Zákon NR SR č. 220/2004 Z.z. o ochrane a využívaní poľnohospodárskej pôdy a o zmene zákona č. 245/2003 Z.z. o integrovanej prevencii a kontrole znečisťovania životného prostredia a o zmene a doplnení niektorých zákonov

Zákon NR SR č. 49/2002 Z.z. o ochrane pamiatkového fondu

Zákon NR SR č. 50/1976 Zb. o územnom plánovaní a stavebnom poriadku v znení zmien a doplnkov zákona a prislúchajúcimi vykonávacími vyhláškami

25

2. Zoznam vyjadrení a stanovísk vyžiadaných k navrhovanej činnosti pred vypracovaním zámeru

Navrhovateľ požiadal OÚŽP Banská Bystrica o upustenie od variantného riešenia v zmysle § 22 ods. 7 zákona NR SR č. 24/2006 Z.z. o posudzovaní

vplyvov na životné prostredie a o zmene a doplnení niektorých zákonov.
Fotokópia rozhodnutia je doložená v prílohe k zámeru.

3. Ďalšie doplňujúce informácie o doterajšom postupe prípravy navrhovanej činnosti a posudzovaní jej predpokladaných vplyvov na životné prostredie

V rámci prevádzkovania zariadenia pri príprave a vykonávaní navrhovanej činnosti nepredpokladáme ďalšie vplyvy na životné prostredie.

Splnenie opatrení na prevenciu, elimináciu a minimalizáciu vplyvov na životné prostredie je nevyhnutné bez vplyvu na časový harmonogram prevádzky zariadenia. Opatrenia budú zosúladené s dokumentáciou pre povolenie navrhovanej činnosti, resp. po akceptácii budú obsahom rozhodnutí o povolení činnosti.

VIII. Miesto a dátum vypracovania zámeru

Banská Bystrica, február 2013

26

IX. Potvrdenie správnosti údajov

1. Spracovateľ zámeru

Meno: Ing. Michaela Hýseková
Mobil: 0903 553 433
E-mail: michaela.hysekova@kovod.sk

2. Potvrdenie správnosti údajov podpisom spracovateľov zámeru a podpisom oprávneného zástupcu navrhovateľa

Ing. Michela Hýseková – spracovateľ

.....

podpis

V Banskej Bystrici, 7.2.2013

Ing. David Neubert – zástupca navrhovateľa

.....

Podpis

V Banskej Bystrici, 7.2.2013

Prílohy k zámeru

27

K zoznamu textovej dokumentácie

Fotokópia výpisu z Obchodného registra

Fotokópia katastrálnej mapy

Fotokópia upustenia od variantného riešenia